



Office のアップデートによる  
PowerPoint スライドショー  
表示不具合回避手順

2021/11/16

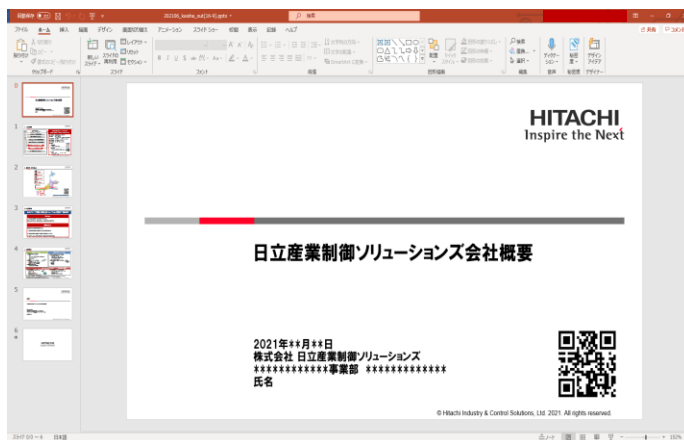
株式会社 日立産業制御ソリューションズ

Microsoft Office のアップデートによって、PowerPoint スライドショーが VividSignage 上で表示されず、PowerPoint アプリケーションが開いてしまうことがあります。また、PowerPoint スライドショーは連続表示時に PowerPoint 側でメモリーリークが発生し、表示が停止してしまうことがあります。

PowerPoint スライドショーを表示される場合、表示したいPowerPoint で「ビデオの作成」を行い、動画ファイルをエクスポートした上で、画面レイアウト作成でエリアを「動画」に設定し、エクスポートした動画ファイルを指定してください。

## ■PowerPoint での動画ファイルエクスポート方法

(1) 表示したいPowerPoint ファイルを開きます。



(2) メニューバーの[ファイル]を選択し、画面左側のメニューから[エクスポート]を選択します。



(3) エクスポートメニューの中から[ビデオの作成]を選択します。



(4) 作成する動画のサイズを選択します。  
表示する VividSignage のエリアサイズに合わせて選択してください。大きなサイズを指定するほどエクスポートにかかる時間が長くなります。



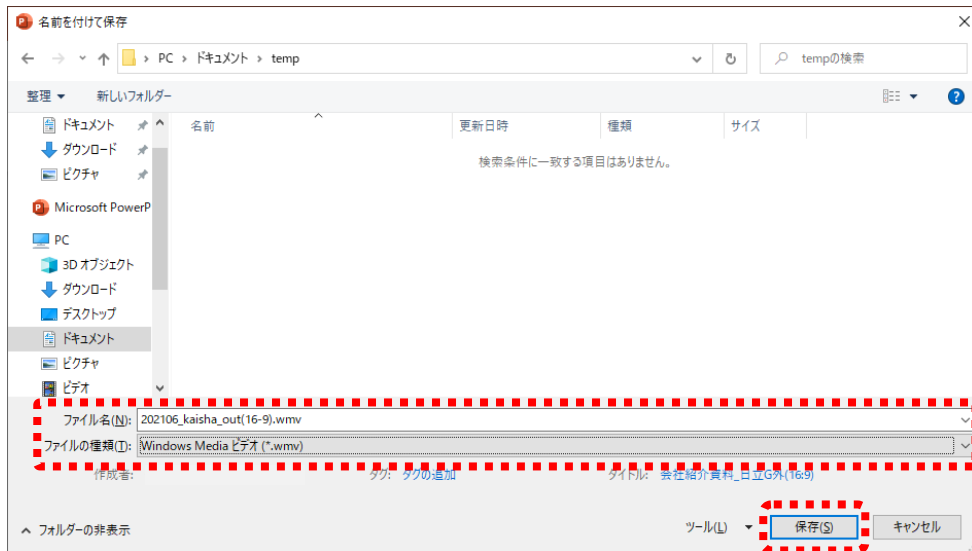
- (5) スライドショーの切り替えタイミングとナレーションを選択します。  
 通常は[記録されたタイミングとナレーションを使用する]を選択してください。



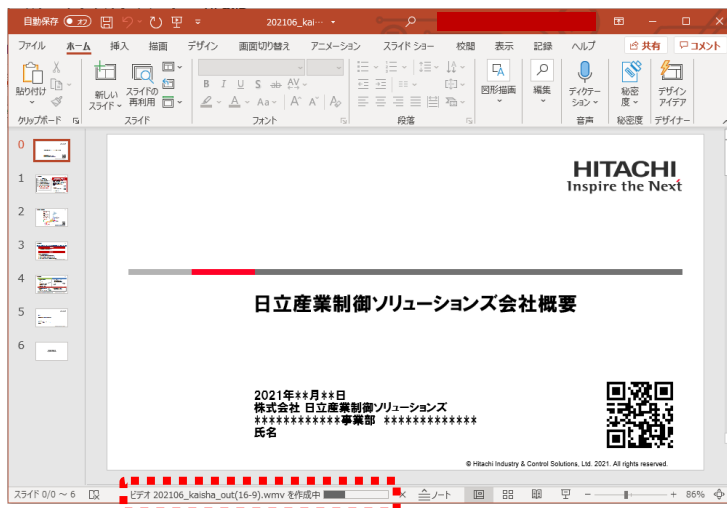
- (6) [ビデオの作成]ボタンを押します。



- (7) [名前を付けて保存]ダイアログが表示されるので、保存先を選択し、[ファイル名(N)]に任意のファイル名を入力し、[ファイルの種類(T)]で「Windows Media ビデオ(\*.wmv)」を選択し、[保存(S)]ボタンを押します。



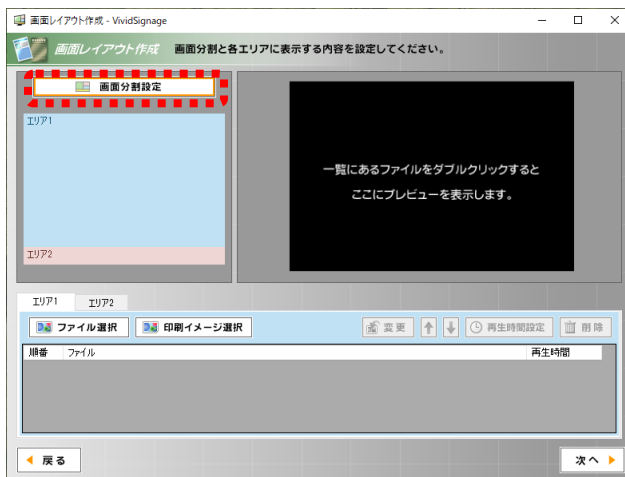
- (8) PowerPoint 画面下のステータスバーに保存状況が表示されます。表示が消えたら動画のエクスポート完了です。



- (9) エクスプローラで(7)で保存先に指定したフォルダを開き、動画ファイルが作成されているか確認します。動画ファイルを実行することで、スライドショーが動画として作成されているか確認することができます。

## ■VividSignage 画面レイアウト作成での動画指定方法

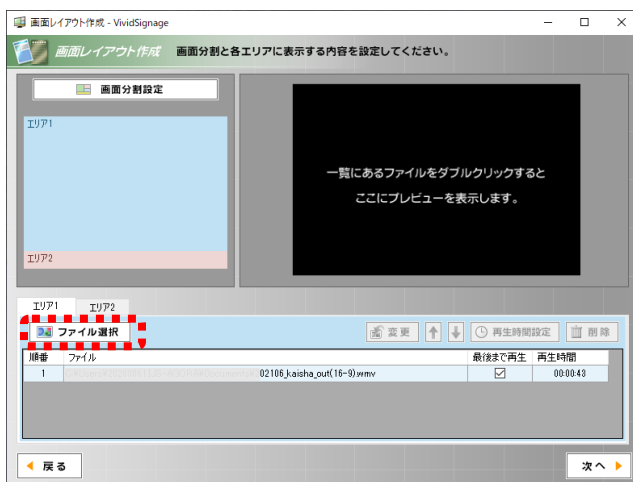
- (1) VividSignage 管理クライアントソフトウェアを起動し、メインメニューから[画面レイアウト作成]を選択します。
- (2) [画面レイアウト一覧]から動画を設定したいレイアウトを作成するか、[新規作成]ボタンを押します。
- (3) [画面分割設定]ボタンを押します。



- (4) [画面分割設定]にて動画ファイルを表示させたいエリアの「コンテンツの種類」で「動画」を選択し[設定]ボタンを押します。注:「動画(mp4,mov)」は選択しないでください。



- (5) 動画を設定したエリアのタブで[ファイル選択]ボタンを押し、[開く]ダイアログで PowerPoint からエクスポートした動画ファイル(WMV)を選択します。



- (6) 画面レイアウトを保存します。

- (7) [スケジュール作成]で(1)～(6)で作成した画面レイアウトを表示スケジュールに指定し、[配信管理]でスケジュールを配信します。

※手順の詳細は VividSignage 取り扱い説明書をご参照ください。

以上

PowerPoint、Microsoft Office は、米国 Microsoft Corporation の米国およびその他の国における登録商標または商標です。